

Основные индикаторы

		% Изм			% Изм
Доходность 10-летних КО США, %	3.85	2	Официальный курс ЦБР, руб/\$	27.0979	-0.75%
Доходность 30-летних КО США, %	4.24	5	Валютный курс, \$/евро	1.3206	4.12%
Цена на нефть Brent spot, \$/брл	66.38	8.71%	PTC	644.00	11.88%
Цена на нефть Brent (3 мес), \$/брл	69.86	9.70%	DJIA	8 990.96	-0.82%
Цена на нефть Urals, \$/брл	64.38	13.19%	S&P 500	930.09	-1.11%

Комментарии и прогнозы:

Внешний долг РФ:

Этим утром доходности безрисковых активов демонстрируют положительную динамику благодаря снижению ключевой ставки до 1%

Внутренний долг РФ:

Очередной неактивный день ознаменовался разнонаправленной динамикой. Объемы по отдельным бумагам в среднем составляли \$2 млн.

Новости и ключевые события:

Российские:

Рост ИПЦ в октябре составил 0.9%;

МЭРТ снизило прогноз роста ВВП до 7.3%;

РЖД планирует разместить два выпуска облигаций общим объемом 30 млрд. руб. в середине ноября.

Разгуляй разместил 5-й выпуск облигаций на 2 млрд. руб.

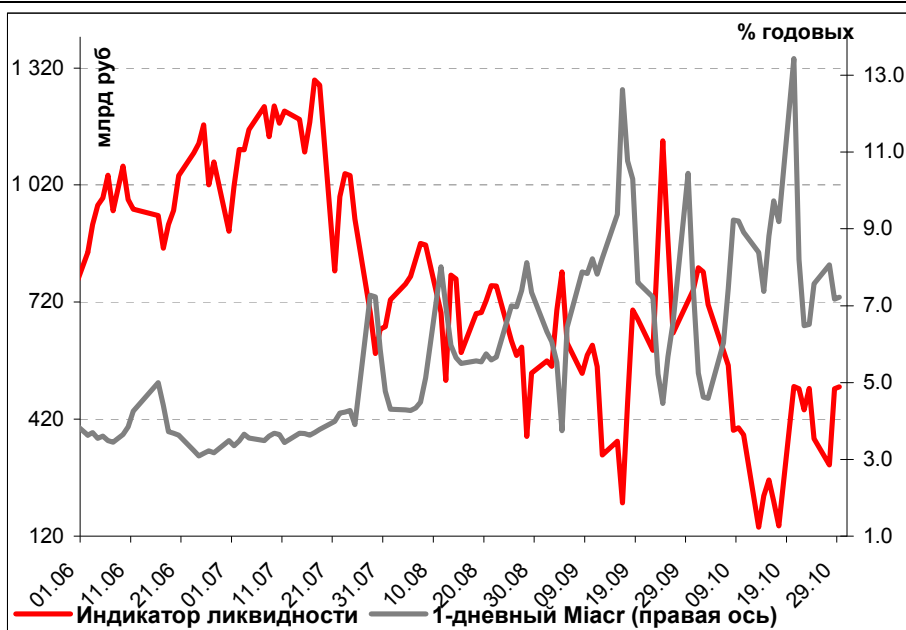
S&P понизило рейтинг Клинского района с В- до СС. Рейтинги остаются на пересмотре с негативным прогнозом.

Fitch присвоило рейтинг Ярославской области на уровне ВВ-, прогноз «Стабильный»

Fitch присвоило рейтинг Калужской области на уровне ВВ-, прогноз «Стабильный»

Денежные потоки

Илл. 1. Индикатор Ликвидности Альфа-Банка



ОСНОВНЫЕ НОВОСТИ

Рост ИПЦ в октябре составил 0.9%;

Вчера Росстат сообщил, что с 1 по 27 октября ИПЦ в России вырос на 0.8%, а с начала года рост данного показателя составил 11.5%. Также, по информации агентства, инфляция за весь месяц равна 0.9%.

Данные Росстата указывают на то, что в октябре инфляция замедлилась до 14.2% год-к-году с 15.0%, имевших место в сентябре. Однако учитывая, что данное замедление является прямым следствием кризиса доверия в банковском секторе, мы считаем, что это следует рассматривать как тревожный сигнал. Чем сильнее будет замедление экономики, тем ниже будет инфляция в ближайшие месяцы.

МЭРТ снизило прогноз роста ВВП до 7.3%;

Министерство экономического развития и торговли понизило прогноз роста ВВП с 7.8% до 7.3%.

Если за 9М08 ухудшение конъюнктуры кредитного рынка еще не оказало серьезного воздействия на объем промышленного производства в России, то строительство и, соответственно, инвестиции уже существенно замедлились. Дополнительный удар по росту потребления могут оказать замедление роста розничного кредитования и сокращение персонала, объявленное рядом компаний. Мы сохраняем наш прогноз роста ВВП на 5% в 4Кв08 и на 7% в 2008 году.

Разгуляй разместил 5-й выпуск облигаций на 2 млрд. руб.

По итогам конкурса ставка 1-2 купонов была установлена в размере 14.5% годовых. Срок обращения выпуска 5 лет с полугодовой выплатой купонного дохода и однолетней офертой. Организатор выпуска: Газпромбанк.

КОРПОРАТИВНЫЕ НОВОСТИ:

- *Сорус Капитал определил ставку 9-12 купонов 1-го выпуска облигаций в размере 16% годовых (+400 б.п.)*
- *Группа Разгуляй приняла решение о размещении 9-ти выпусков биржевых облигаций общим объемом 12 млрд. руб.*
- *ЦБ зарегистрировал Отчет об итогах 3-го выпуска Газпромбанка*
- *Синергия выкупила по оферте весь дебютный выпуск облигаций объемом объемом 1 млрд. руб.*
- *АКИБАНК выкупил по оферте 30% 1-го выпуска облигаций объемом 600 млн. руб.*
- *ВТБ-Лизинг-Финанс определил ставку 5-8 купонов 1-го выпуска облигаций в размере 12,1% годовых (+390 б.п.)*

Внешний долг РФ

На этой неделе мы вновь стали свидетелями скоординированных мер ведущих центральных банков по снижению ставок на фоне нарастающих опасений относительно глобальной рецессии. Ключевым событием вчерашнего дня для участников рынка стало заседание ФРС, на котором, как и предполагалось, было принято решение снизить ключевую ставку сразу на 0.5 п.п. до 1%, минимального значения за последние четыре года. В итоговом документе особо отмечается, что в текущих условиях падения цен на сырьевые товары инфляционное давление заметно ослабевает при существующих рисках снижения экономического роста. Примеру ФРС чуть ранее последовал и Китайский ЦБ, который уже в третий раз за последние два месяца понижает ключевую ставку. На этот раз ставка была снижена на 27 б.п. до 6.66%. А уже этим утром Гонконг и Тайвань понизили ставку на 50 б.п. до 1.5% и на 25 б.п. до 3% соответственно. Похоже, что на очереди и Япония, которая уже с вероятностью в 60% снизит ставку вдвое до 0.25%. Напомним, что совсем недавно и глава ЕЦБ Ж.К. Трише прямо намекнул на скорое возможное сокращение ставок.

Американские фондовые индексы отреагировали на снижение ставки ростом в пределах 3%, однако всего за 10 минут до закрытия торговой сессии прошли массивные продажи, в результате чего индексы по итогам дня потеряли примерно 1%. Такая динамика может быть обусловлена фиксацией прибылей из-за по-прежнему сильной неопределенности и нервозности инвесторов.

US Treasuries закрылись чуть ниже уровней открытия предыдущего дня. Дополнительными факторами давления на котировки UST стала вышедшая статистика, показавшая рост заказов на товары длительного пользования в сентябре на 0.8%, при прогнозах снижения на 1.1%. В настоящее время доходности UST-10 продолжают расти (3.88%), благодаря росту азиатских индексов почти на 10%, а также положительной динамики фьючерса на S&P (+3.5%).

Обращает на себя внимание и стремительно дешевеющий доллар относительно основных мировых валют, о чем свидетельствует индекс DXY, потерявший за день более 4%. Евро вырос относительно американской валюты выше \$1.32/евро с \$1.28/евро. В свою очередь, нефть взлетела сразу более чем на 8% в ожидании роста спроса на нефтепродукты после снижения ставки ФРС.

На фоне некоторого улучшения ситуации на мировых фондовых индексах наиболее ликвидный евробонд Rus-30 вырос до 80% от номинала, в результате чего спрэд между Rus-30 и UST-10 сузился до 770 б.п. CDS-5 на Россию торговался в районе 950 б.п., однако данный уровень остается крайне высоким по сравнению с другими развивающимися странами.

Сегодня в 15:30 по московскому времени выходят данные по ВВП в США за третий квартал, которые способны во многом повлиять на динамику сегодняшних торгов. По прогнозам аналитиков, вышедшая статистика покажет снижение ВВП на 0.5%.

Рынок рублевых облигаций

На рублевом рынке долга очередной день ознаменовался крайне слабой активностью. Объемы по отдельным бумагам в среднем составляли \$2 млн. Как и в прежние дни на рынке наблюдалась разнонаправленная динамика. Газпром-5, РСХБ-6, ВТБ-4 прибавили в пределах 0.5 п.п. Чуть ниже закрылись бумаги Газпром-4, ВТБ-6. Бенчмарк в секторе телекоммуникаций ЦентреТелеком-4 прибавил примерно 1 п.п. На денежном рынке ситуация практически не изменилась. Однодневные ставки колебались в районе 7-8% при индикаторе ликвидности в 500 млрд руб. Активность во 2-ом и 3-ем эшелоне продолжает практически отсутствовать при точечных сделках на малых объемах.

Илл. 2. Выпуски рублевых корпоративных облигаций с наибольшим объемом сделок

Эмитент	Объем в обращении, млн руб	Дата погаш-я	Дата погаш-я	Дюрация до оферты	Дюрация до оферты	Ставка купона	Дата очередного купона	Средняя цена	Изм-е ср. цены, %	Дох-ть к оферте, %	Дох-ть к погашению, %	Оборот, млн руб
Газпром-4	5 000	10.02.10	1.23	--	--	8.22%	11.02.09	97.85	-0.34	--	10.28	64.14
Газпром-6	5 000	06.08.09	0.75	--	--	6.95%	05.02.09	95.67	0.39	--	13.43	24.41
Банк Москвы ¹	10 000	29.07.11	--	07.08.09	0.97	9.25%	30.01.09	93.33	0.03	14.65	--	979.95
ИРКУТ-3	3 250	16.09.10	1.76	--	--	8.74%	19.03.09	92.58	5.23	--	13.75	111.09
ОбъедКонд2	3 000	17.04.13	--	22.04.09	0.48	10.40%	22.04.09	90.42	-2.65	36.46	--	38.25
Разгуляй-Ф-3	3 000	16.03.12	--	20.03.09	0.39	10.99%	20.03.09	80.00	6.67	40.10	--	30.40
РуссНефть	7 000	10.12.10	--	12.12.08	0.12	9.25%	12.12.08	87.56	10.81	216.19	--	41.28
РусСтанд-6	6 000	09.02.11	--	19.02.09	0.29	8.15%	11.02.09	87.17	8.39	72.96	--	31.60
ТГК-4	5 000	31.05.12	--	04.06.09	0.58	7.60%	04.12.08	87.00	4.98	36.03	--	29.10

Источник: ММВБ, расчеты Альфа-Банка

Альфа-Банк принимал участие в следующих выпусках корпоративных облигаций:

АЛФИН-2, Инпром-2, Интегра-2, Кубаньэнерго, Ленэнерго-2, -3, МЕЧЕЛ ТД, МОЭСК, РЕСТОРАНТС-2, -3, РуссНефть, ТМХ-2, УдмуртНП, УЗПС: организатор. АвтоВАЗ-3, ИТЕРА, Макромир-2, МартаФ-3, ОГК-6, Рост-Лайн, ТрансФин-М-2: со-организатор.

Илл. 3. Динамика российских суверенных и субфедеральных еврооблигаций

	Дата погашения	Дюрация, лет	Дата ближайшего купона	Ставка купона	Цена закрытия	Изм, %	Доходность к		Спред по дюрации	Изм. Спреда	М. Дюрация	Объем выпуска, млн	Валюта	Рейтинги S&P/Moodys/Fitch				
							оферте/ погашению	Текущая доходность						Валюта	Рейтинги S&P/Moodys/Fitch			
Суверенные																		
Россия-10	03.31.10	0.91	03.31.09	8.25%	101.32	0.39%	6.74%	8.14%	519	174.9	1.31	923	USD	BBB+	/	Baa1	/	BBB+
Россия-18	07.24.18	6.38	01.24.09	11.00%	120.00	8.01%	8.00%	9.17%	456	-126.8	6.14	3 467	USD	BBB+	/	Baa1	/	BBB+
Россия-28	06.24.28	7.95	12.24.08	12.75%	114.46	2.80%	10.94%	11.14%	709	-37.7	7.54	2 500	USD	BBB+	/	Baa1	/	BBB+
Россия-30	03.31.30	5.55	03.31.09	7.50%	80.50	3.87%	11.54%	9.32%	769	-119.1	8.38	1 990	USD	BBB+	/	Baa1	/	BBB+
Минфин																		
Минфин-11	05.14.11	2.45	05.14.09	3.00%	95.29	-0.07%	5.01%	3.15%	327	5.4	2.33	1 750	USD	BBB+	/	Baa1	/	BBB+
Муниципальные																		
Москва-11	10.12.11	2.75	10.12.09	6.45%	82.94	1.54%	13.87%	7.78%	--	--	--	374	EUR	BBB+	/	Baa1	/	BBB+
Москва-16	10.20.16	6.18	10.20.09	5.06%	52.33	-0.32%	16.09%	9.68%	--	--	--	407	EUR	BBB+	/	Baa1	/	BBB+

Источник: Bloomberg, расчеты Альфа-Банка

Илл. 4. Динамика российских банковских еврооблигаций

	Дата погашения	Дюрация, лет	Дата ближайшего купона	Ставка купона	Цена закрытия	Изм, %	Доходность к		Спред по дюрации	Изм. Спреда	Спред к суверенным еврооблигациям	Объем выпуска, млн	Валюта	Рейтинги S&P/Moodys/Fitch					
							оферте/ погашению	Текущая доходность						Валюта	Рейтинги S&P/Moodys/Fitch				
Банковские																			
Абсолют-09	04.07.09	0.44	04.07.09	8.75%	101.30	-0.02%	5.67%	8.64%	413	7.0	-107	200	USD	#N/A	N.A.	/	Baa3	/	A-
Абсолют-10	03.30.10	1.35	03.30.09	9.13%	103.52	0.01%	6.48%	8.81%	493	2.5	-26	175	USD	#N/A	N.A.	/	Baa3	/	A-
АК Барс-10	06.28.10	1.54	12.28.08	8.25%	96.84	-0.06%	10.36%	8.52%	881	8.3	362	250	USD	BB-e	/	Ba2	/	BB	
АК Барс-11	06.20.11	2.32	12.20.08	9.25%	96.58	115.14%	10.76%	9.58%	922	-3742.5	402	300	USD	#N/A	N.A.	/	Ba2	/	BB
Альфа-09	10.10.09	0.93	04.10.09	7.88%	98.14	39.20%	9.98%	8.02%	844	-4077.0	324	400	USD	BB	/	Ba1	/	BB	
Альфа-12	06.25.12	2.86	12.25.08	8.20%	49.71	-0.02%	32.77%	16.50%	3102	4.7	2603	500	USD	BB	/	Ba1	/	BB	
Альфа-13	06.24.13	3.74	12.24.08	9.25%	96.57	76.66%	10.19%	9.58%	809	-1667.4	-135	400	USD	BB	/	Ba1	/	BB	
Альфа-15*	12.09.15	4.76	12.09.08	8.63%	65.41	0.12%	17.24%	13.19%	1452	-5.1	570	225	USD	B+	/	Ba2	/	BB-	
Альфа-17*	02.22.17	4.58	02.22.09	8.64%	42.34	-0.00%	25.76%	20.39%	2303	-2.4	1422	300	USD	B+	/	Ba2	/	BB-	
Банк Москвы-09	09.28.09	0.89	03.28.09	8.00%	84.64	0.15%	28.23%	9.45%	2668	-9.2	2149	250	USD	#N/A	N.A.	/	A3	/	BBB
Банк Москвы-10	11.26.10	1.84	11.26.08	7.38%	65.00	-36.50%	31.64%	11.35%	3010	2554.0	2490	300	USD	NR	/	A3	/	BBB	
Банк Москвы-13	05.13.13	3.81	11.13.08	7.34%	98.85	-0.81%	7.64%	7.42%	555	21.4	-390	500	USD	#N/A	N.A.	/	A3	/	BBB
Банк Москвы-15*	11.25.15	4.34	11.25.08	7.50%	42.19	5.05%	25.57%	17.77%	2285	-122.4	1403	300	USD	#N/A	N.A.	/	Baa1	/	BBB-
Банк Москвы-17*	05.10.17	4.32	11.10.08	6.81%	30.93	13.59%	29.10%	22.01%	2638	-379.6	1756	400	USD	#N/A	N.A.	/	Baa1	/	BBB-
Банк Союз	02.16.10	1.20	02.16.09	9.38%	55.00	0.00%	66.09%	17.05%	6455	16.5	5936	125	USD	B /*-	/	B2 /*-	/	#N/A	N.A.
БИН Банк-09	05.18.09	0.53	11.18.08	9.50%	99.94	0.00%	9.59%	9.51%	804	4.1	285	100	USD	B	/	#N/A	N.A.	/	B-
ВТБ-08	12.11.08	0.11	12.11.08	6.88%	98.38	0.00%	20.93%	6.99%	1938	37.2	1419	550	USD	BBB+	/	A2	/	BBB+	

ВТБ-11	10.12.11	2.62	04.12.09	7.50%	65.43	0.93%	24.67%	11.46%	2292	-35.5	1793	450	USD	BBB+	/	A2	/	BBB+
ВТБ-12	10.31.12	3.19	10.31.08	6.61%	53.53	10.31%	25.96%	12.35%	2422	-327.6	1922	1 200	USD	BBB+	/	A2	/	BBB+
ВТБ-15*	02.04.15	5.02	02.04.09	6.32%	78.50	4.67%	11.18%	8.04%	845	-97.1	-36	750	USD	BBB	/	A2	/	BBB
РТБ-16	02.15.16	5.81	02.15.09	4.25%	58.19	2.99%	13.64%	7.30%	1070	-57.4	210	500	EUR	RRR+	/	A2	/	RRR+
ВТБ-18	05.29.18	5.76	11.29.08	6.88%	51.89	9.40%	17.34%	13.25%	1390	-166.0	580	2 000	USD	BBB+	/	A2	/	BBB+
ВТБ-35	06.30.35	7.91	12.31.08	6.25%	47.41	5.94%	13.64%	13.18%	978	-78.7	270	1 000	USD	BBB+	/	A2	/	BBB+
ГПБ-11	06.15.11	2.36	12.15.08	7.97%	103.37	-0.44%	6.55%	7.71%	500	22.4	-19	300	USD	BB+	/	Baa1	/	#N/A N.A.
ГПБ-13	06.28.13	3.50	12.28.08	7.93%	52.28	-5.52%	26.24%	15.17%	2415	174.0	1470	500	USD	BBB-	/	A3e	/	#N/A N.A.
ГПБ-15	09.23.15	5.12	03.23.09	6.50%	56.61	-0.18%	17.60%	11.48%	1488	1.3	606	1 000	USD	BBB-	/	A3	/	#N/A N.A.
Зенит-09	10.07.09	0.91	04.07.09	8.75%	82.36	0.00%	31.96%	10.62%	3042	10.7	2522	200	USD	#N/A N.A.	/	Ba3	/	#N/A N.A.
Кредит Европа-10	04.13.10	1.40	04.13.09	7.50%	96.35	-0.02%	10.26%	7.78%	872	5.7	352	250	USD	#N/A N.A.	/	Ba1	/	B+
ЛОКО-10	03.01.10	1.26	03.01.09	10.00%	94.03	0.00%	15.06%	10.63%	1352	5.0	832	100	USD	#N/A N.A.	/	B2	/	#N/A N.A.
МБРР-09	06.29.09	0.64	12.29.08	8.80%	87.53	0.00%	30.86%	10.05%	2931	13.4	2412	100	USD	#N/A N.A.	/	B1/*-	/	B
МБРР-16*	03.10.16	5.30	03.10.09	8.88%	84.56	0.00%	12.10%	10.50%	865	-2.6	56	60	USD	#N/A N.A.	/	B2/*-	/	B+
МДМ-10	01.25.10	1.18	01.25.09	7.77%	97.26	0.02%	10.16%	7.98%	862	3.0	342	425	USD	BB	/	Ba1	/	#N/A N.A.
МДМ-11*	07.21.11	2.39	01.21.09	9.75%	97.55	225.18%	10.80%	9.99%	905	-6035.4	406	200	USD	B+	/	Ba2	/	BB
МежпромБ-10	02.12.10	1.21	02.12.09	9.50%	94.97	0.00%	13.88%	10.00%	1234	4.9	714	150	USD	BB-	/	B1	/	BB-
МежпромБ-10-2	07.06.10	1.56	07.06.09	9.00%	46.99	0.00%	72.27%	19.15%	7072	15.1	6553	200	EUR	BB-	/	B1	/	B
MNB-09	10.06.09	0.91	01.06.09	5.01%	85.00	0.00%	23.35%	5.89%	2180	9.4	1661	500	USD	#N/A N.A.	/	Baa2	/	B
НОМОС-09	05.12.09	0.51	11.12.08	8.25%	95.01	0.00%	18.47%	8.68%	1692	9.5	1173	150	USD	#N/A N.A.	/	Ba3	/	BBB
НОМОС-10	02.02.10	1.19	02.02.09	8.19%	82.50	0.00%	25.25%	9.92%	2370	7.7	1851	200	USD	#N/A N.A.	/	Ba3	/	B+
НОМОС-16	10.20.16	3.90	04.20.09	9.75%	33.77	-0.66%	34.62%	28.87%	3253	20.2	2308	125	USD	#N/A N.A.	/	B1	/	B+
Петрокоммерц-09	03.27.09	0.41	03.27.09	8.00%	82.50	0.00%	61.10%	9.70%	5956	37.2	5436	225	USD	B+	/	Ba3	/	B+
Петрокоммерц-09-2	12.17.09	1.05	12.17.08	8.75%	66.50	0.00%	51.22%	13.16%	4968	15.0	4448	425	USD	B+	/	Ba3	/	#N/A N.A.
ПромсвязьБ-10	10.04.10	1.74	04.04.09	8.75%	50.10	0.20%	53.11%	17.47%	5157	-4.6	4637	200	USD	BB-	/	Ba2	/	#N/A N.A.
ПромсвязьБ-11	10.20.11	2.52	04.20.09	8.75%	50.02	0.18%	38.34%	17.49%	3659	-3.8	3160	225	USD	BB-	/	Ba2	/	B+
ПромсвязьБ-13	01.15.13	2.97	01.15.09	10.75%	50.03	0.35%	33.79%	21.49%	3205	-9.4	2705	150	USD	BB-	/	Ba2	/	B+
ПромсвязьБ-18*	01.31.18	4.05	01.31.09	12.50%	50.08	0.01%	27.66%	24.96%	2557	-0.1	1612	100	USD	B	/	Ba3	/	B+
ПСБ-15*	09.29.15	5.19	03.29.09	6.20%	56.07	0.00%	17.35%	11.06%	1462	-2.4	581	400	USD	#N/A N.A.	/	A3	/	B-
РенКап-10	06.27.10	1.52	12.27.08	9.50%	94.90	0.00%	12.99%	10.01%	1145	4.6	625	300	USD	B-	/	#N/A N.A.	/	BBB
Росбанк-09	09.24.09	0.86	12.24.08	9.75%	98.51	-0.01%	11.50%	9.90%	996	5.6	476	86	USD	#N/A N.A.	/	Baa3	/	BB-
РСХБ-10	11.29.10	1.90	11.29.08	6.88%	82.56	0.08%	17.19%	8.33%	1564	1564.1	1045	350	USD	#N/A N.A.	/	A3	/	B-/*-
РСХБ-13	05.16.13	3.59	11.16.08	7.18%	63.31	-13.09%	19.78%	11.33%	1768	205.2	824	700	USD	#N/A N.A.	/	A3	/	A-
РСХБ-14	01.14.14	4.02	01.14.09	7.13%	58.85	-39.16%	20.27%	12.11%	1818	451.2	873	750	USD	#N/A N.A.	/	A3	/	BBB+
РСХБ-17	05.15.17	6.30	11.15.08	6.30%	82.48	50.87%	9.32%	7.64%	587	66.8	132	1 250	USD	#N/A N.A.	/	A3	/	BBB+
РСХБ-18	05.29.18	6.55	11.29.08	7.75%	90.44	-1.55%	9.28%	8.57%	583	-706.5	128	1 000	USD	#N/A N.A.	/	A3	/	BBB+
Русский Стандарт-09	09.16.09	0.88	09.16.09	6.83%	99.03	66.43%	7.95%	6.89%	640	78.2	121	400	EUR	BB-	/	Ba2	/	BBB+
Русский Стандарт-10	10.07.10	1.74	04.07.09	7.50%	35.04	0.14%	77.46%	21.40%	7592	-1006.8	7072	500	USD	BB-	/	Ba2	/	BBB+
Русский Стандарт-10-2	06.29.10	1.54	12.29.08	8.49%	97.18	-0.06%	10.36%	8.73%	881	-6708.0	362	400	USD	BB-	/	Ba2	/	#N/A N.A.
Русский Стандарт-11	05.05.11	1.89	11.05.08	8.63%	32.50	0.00%	68.41%	26.54%	6687	5813.6	6167	350	USD	BB-	/	Ba2	/	#N/A N.A.
Русский Стандарт-15*	12.16.15	3.28	12.16.08	8.88%	27.50	0.00%	40.46%	32.27%	3837	-2838.5	2892	200	USD	B	/	Ba3	/	BB-
Русский Стандарт-16*	12.01.16	2.54	12.01.08	9.75%	21.53	0.27%	50.14%	45.29%	4839	1003.1	4340	200	USD	B	/	Ba3	/	#N/A N.A.
Сбербанк-11	11.14.11	2.68	11.14.08	5.93%	73.31	2.45%	17.65%	8.09%	1590	-3257.4	1091	750	USD	#N/A N.A.	/	A2	/	#N/A N.A.
Сбербанк-13	05.15.13	3.68	11.15.08	6.48%	65.40	-1.83%	17.93%	9.91%	1584	-97.3	639	500	USD	#N/A N.A.	/	A2	/	#N/A N.A.
Сбербанк-13-2	07.02.13	3.83	01.02.09	6.47%	66.71	-32.27%	17.09%	9.70%	1500	-31.8	555	500	USD	BBB+e	/	A2	/	BBB+
Сбербанк-15*	02.11.15	5.01	02.11.09	6.23%	74.44	6.15%	12.16%	8.37%	944	468.4	62	1 000	USD	#N/A N.A.	/	A2	/	BBB+
УРСА-09	05.12.09	0.51	11.12.08	9.00%	92.50	-2.20%	24.83%	9.73%	2329	1257.7	1810	351	USD	#N/A N.A.	/	Ba3	/	BBB+

URCA-11*	12.30.11	2.46	12.30.08	12.00%	65.00	0.00%	29.77%	18.46%	2803	948.5	2303	130	USD	#N/A N.A.	/	B1	/	BBB
URCA-11-2	11.16.11	2.25	11.16.08	8.30%	40.83	0.00%	49.95%	20.33%	4840	2041.4	4321	300	EUR	#N/A N.A.	/	Ba3	/	B+
Славинвестбанк	12.21.09	1.07	12.21.08	9.88%	94.53	0.00%	15.24%	10.45%	1369	-3462.5	850	100	USD	#N/A N.A.	/	B1	/	#N/A N.A.
Татфондбанк-10	04.26.10	1.41	04.26.09	9.75%	76.65	0.00%	30.38%	12.72%	2884	1520.0	2364	200	USD	#N/A N.A.	/	B2	/	B+
ТранскапиталБ-10	05.10.10	1.39	11.10.08	9.13%	90.03	-0.04%	16.78%	10.14%	1524	-1352.4	1005	175	USD	#N/A N.A.	/	B1	/	B+
ТранскапиталБ-17	07.18.17	5.23	01.18.09	10.51%	74.67	0.00%	15.99%	14.08%	1327	-189.3	445	100	USD	#N/A N.A.	/	B2	/	#N/A N.A.
ТранскредитБ-10	05.16.10	1.44	11.16.08	7.00%	95.39	36.27%	10.30%	7.34%	875	-453.7	356	400	USD	BB	/	Ba1	/	#N/A N.A.
ТранскредитБ-11	06.17.11	2.32	12.17.08	9.00%	96.04	-0.16%	10.76%	9.37%	921	-2254.2	402	350	USD	BB	/	Ba1	/	#N/A N.A.
Траст-10	05.29.10	1.35	11.29.08	9.38%	45.00	0.00%	73.69%	20.83%	7214	6304.0	6695	200	USD	#N/A N.A.	/	B1	/	#N/A N.A.
URCA-10	05.21.10	1.49	05.21.09	7.00%	92.93	0.14%	12.18%	7.53%	1063	-6134.7	544	400	EUR	#N/A N.A.	/	Ba3	/	#N/A N.A.
Финансбанк-08	12.12.08	0.12	12.12.08	7.90%	99.87	0.01%	8.75%	7.91%	720	-348.2	201	250	USD	#N/A N.A.	/	Ba1	/	B-
ХКФ-10	04.11.10	1.38	04.11.09	9.50%	90.00	0.00%	17.61%	10.56%	1607	882.0	1087	200	USD	B+	/	Ba3	/	#N/A N.A.
ХКФ-11	06.20.11	2.23	12.20.08	11.00%	83.00	0.00%	19.52%	13.25%	1797	196.2	1278	500	USD	B+	/	Ba3	/	#N/A N.A.

Источник: Bloomberg, расчеты Альфа-Банка

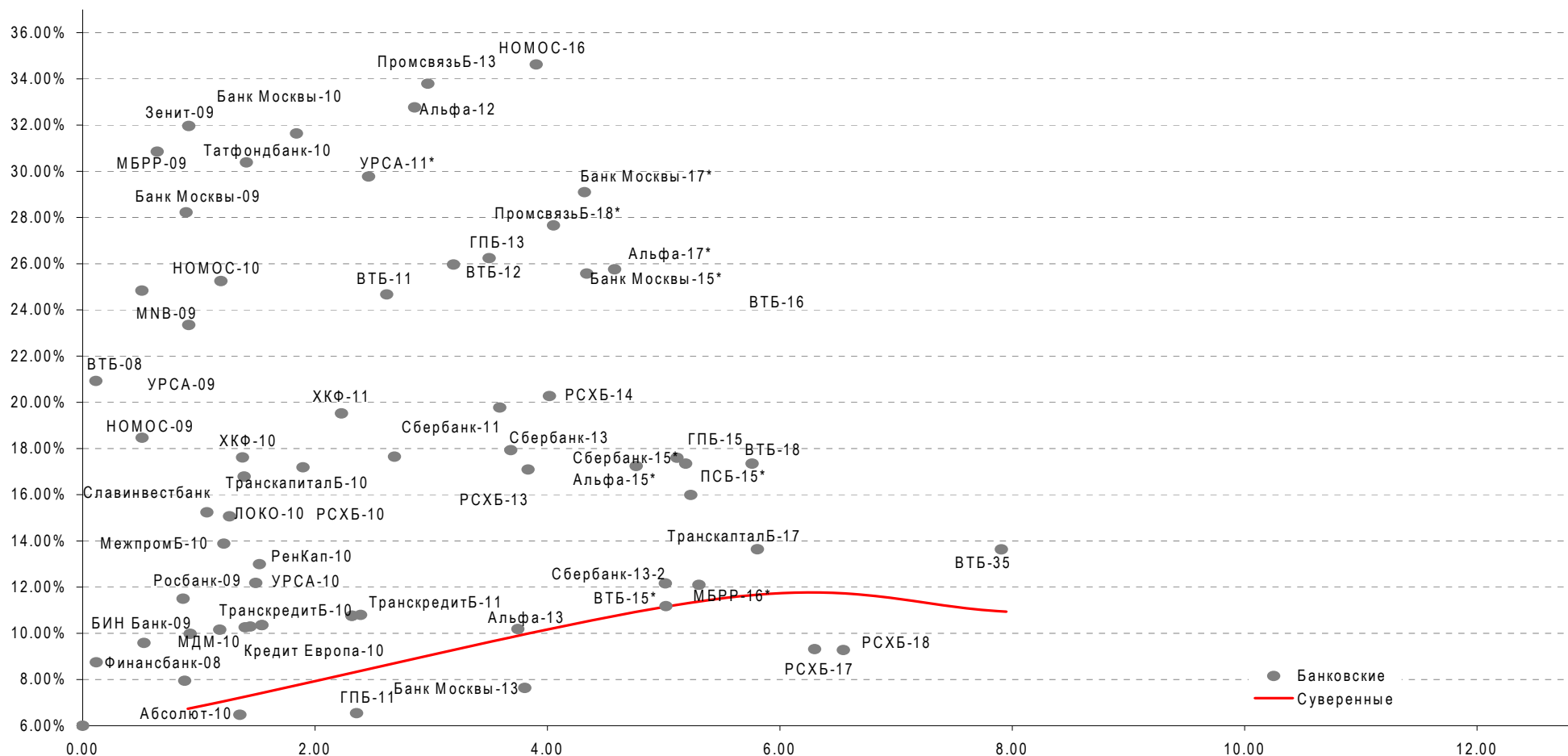
* - доходность и дюрация рассчитываются к дате исполнения опциона на покупку

Илл. 5. Динамика российских корпоративных еврооблигаций в разбивке по секторам

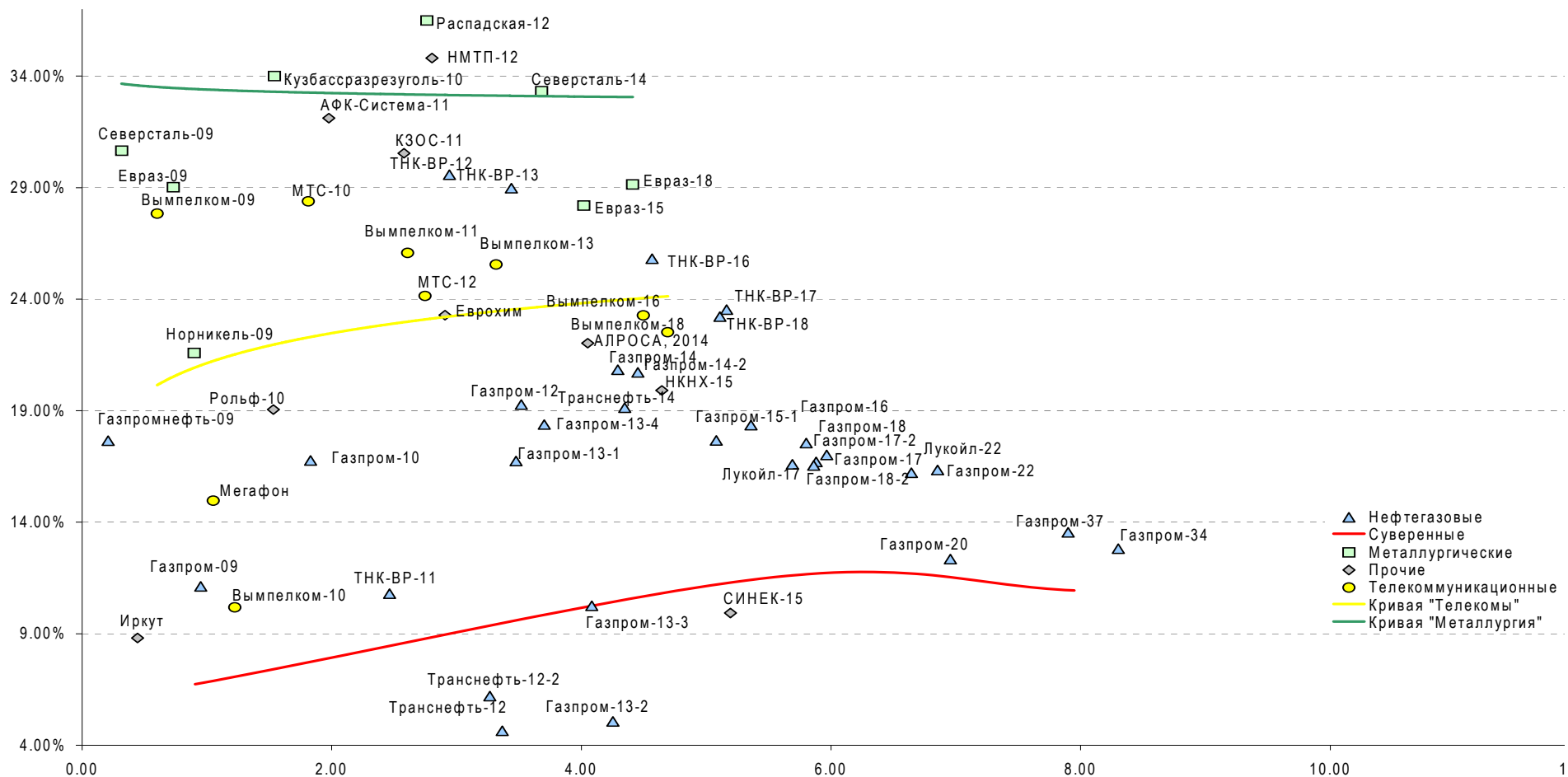
	Дата		Ставка купона	Цена закрытия	Изм, %	Доходность к			Изм. Спреда	Сред к суверенным еврооблигациям	Объем выпуска, млн	Валюта	Рейтинги S&P/Moodys/Fitch	
	Дата погашения	Дюрация, ближайшего купона				оферте/погашению	Текущая доходность	Спред по дюрации						
Нефтегазовые														
Газпром-09	10.21.09	0.95	04.21.09	10.50%	99.43	-0.05%	11.12%	10.56%	958	9.8	438	700	USD	BBB / A3 / BBB
Газпром-10	09.27.10	1.83	09.27.09	7.80%	86.25	4.66%	16.77%	9.04%	1523	-286.2	1003	1 000	EUR	BBB / A3 / BBB
Газпром-12	12.09.12	3.52	12.09.08	4.56%	60.62	-0.05%	19.28%	7.52%	1719	2.7	774	1 000	EUR	BBB / A3 / BBB
Газпром-13-1	03.01.13	3.48	03.01.09	9.63%	78.60	-1.47%	16.75%	12.25%	1466	45.4	521	1 750	USD	BBB / A3 / BBB
Газпром-13-2	07.22.13	4.25	01.22.09	4.51%	97.65	0.13%	5.07%	4.61%	235	-5.7	-647	684	USD	#N/A N.A. / #N/A N.A. / #N/A N.A.
Газпром-13-3	07.22.13	4.08	01.22.09	5.63%	82.97	5.39%	10.26%	6.78%	816	-133.0	-129	389	USD	BBB / A3 / BBB
Газпром-13-4	04.11.13	3.70	04.11.09	7.34%	67.41	-11.06%	18.38%	10.89%	1629	339.2	684	400	USD	BBB / A3 / BBB
Газпром-14	02.25.14	4.29	02.25.09	5.03%	51.75	3.50%	20.84%	9.72%	1812	-93.2	930	780	EUR	BBB / A3 / BBB
Газпром-14-2	10.31.14	4.45	10.31.08	5.36%	49.83	0.07%	20.72%	10.76%	1800	-3.7	918	700	EUR	BBB / A3 / BBB
Газпром-15-1	06.01.15	5.08	06.01.09	5.88%	56.00	7.69%	17.67%	10.49%	1494	-168.7	613	1 000	EUR	BBB / A3 / BBB
Газпром-16	11.22.16	5.36	11.22.08	6.21%	49.90	-0.23%	18.35%	12.45%	1491	2.0	681	1 350	USD	BBB / A3 / BBB
Газпром-17	03.22.17	5.97	03.22.09	5.14%	48.75	11.87%	17.02%	10.54%	1357	-213.3	902	500	EUR	BBB / A3 / BBB
Газпром-17-2	11.02.17	5.88	11.02.08	5.44%	49.33	17.17%	16.71%	11.03%	1326	-294.4	517	500	EUR	BBB / A3 / BBB
Газпром-18	02.13.18	5.80	02.13.09	6.61%	51.42	9.59%	17.55%	12.85%	1411	-175.7	601	1 200	EUR	BBB / A3 / BBB
Газпром-18-2	04.11.18	5.86	04.11.09	8.15%	60.51	-3.24%	16.55%	13.46%	1311	57.4	501	1 100	USD	BBB / A3 / BBB
Газпром-20	02.01.20	6.96	02.01.09	7.20%	69.10	3.52%	12.35%	10.42%	891	-54.5	435	1 006	USD	BBB+ / #N/A N.A. / BBB+
Газпром-22	03.07.22	6.85	03.07.09	6.51%	47.19	3.29%	16.34%	13.79%	1290	-53.1	834	1 300	USD	BBB / A3 / BBB
Газпром-34	04.28.34	8.30	04.28.09	8.63%	68.71	12.63%	12.81%	12.55%	895	-162.2	187	1 200	USD	BBB / A3 / BBB
Газпром-37	08.16.37	7.90	02.16.09	7.29%	54.82	10.31%	13.55%	13.29%	969	-137.1	261	1 250	USD	BBB / A3 / BBB
Газпромнефть-09	01.15.09	0.21	01.15.09	10.75%	98.50	-1.03%	17.66%	10.91%	1612	504.1	1092	500	USD	BBB- / Baa3 / #N/A N.A.
Лукойл-17	06.07.17	5.69	12.07.08	6.36%	53.93	0.65%	16.60%	11.79%	1315	-14.3	506	500	USD	BBB- / Baa2 / BBB-
Лукойл-22	06.07.22	6.64	12.07.08	6.66%	48.09	6.01%	16.22%	13.84%	1277	-94.1	822	500	USD	BBB- / Baa2 / BBB-
ТНК-ВР-11	07.18.11	2.46	01.18.09	6.88%	90.95	50.42%	10.80%	7.56%	905	-1795.9	406	500	USD	BB / Baa2 / BBB-/*
ТНК-ВР-12	03.20.12	2.94	03.20.09	6.13%	51.80	-1.34%	29.58%	11.82%	2784	55.8	2284	500	USD	BB / Baa2 / BBB-/*

ТНК-ВР-13	03.13.13	3.44	03.13.09	7.50%	48.56	-43.69%	28.98%	15.45%	2688	1738.0	1744	600	USD	BB	/	Baa2	/	BBB- /*
ТНК-ВР-16	07.18.16	4.57	01.18.09	7.50%	39.90	0.07%	25.81%	18.80%	2309	-4.0	1427	1 000	USD	BB	/	Baa2	/	BBB- /*
ТНК-ВР-17	03.20.17	5.16	03.20.09	6.63%	39.24	-1.74%	23.53%	16.88%	2081	34.8	1199	800	USD	BB	/	Baa2	/	BBB- /*
ТНК-ВР-18	03.13.18	5.11	03.13.09	7.88%	42.31	5.13%	23.22%	18.61%	2050	-110.5	1168	1 100	USD	BB	/	Baa2	/	BBB- /*
Транснефть-12	06.27.12	3.37	06.27.09	5.38%	102.38	0.04%	4.65%	5.26%	256	-1.0	-689	700	EUR	BBB+	/	A2	/	#N/A N.A.
Транснефть-12-2	06.27.12	3.27	12.27.08	6.10%	99.67	58.80%	6.20%	6.12%	411	-1534.2	-534	500	USD	BBB+	/	A2	/	#N/A N.A.
Транснефть-14	03.05.14	4.35	03.05.09	5.67%	56.10	0.17%	19.13%	10.11%	1641	-6.3	759	1 300	USD	BBB+	/	A2	/	#N/A N.A.
Металлургические																		
Евраз-09	08.03.09	0.73	02.03.09	10.88%	88.29	0.91%	29.02%	12.32%	2748	-126.8	2228	300	USD	BB-	/	Ba2	/	BB
Евраз-13	04.24.13	3.30	04.24.09	8.88%	40.35	2.01%	37.19%	22.00%	3510	-70.1	2565	1 300	USD	BB-	/	Ba3	/	BB
Евраз-15	11.10.15	4.02	11.10.08	8.25%	40.33	0.01%	28.20%	20.46%	2610	0.3	1666	750	USD	BB-	/	Ba3	/	BB
Евраз-18	04.24.18	4.41	04.24.09	9.50%	37.70	0.51%	29.14%	25.20%	2642	-15.7	1760	700	USD	BB-	/	B3	/	BB
Кузбассразрезголь-10	07.12.10	1.54	01.12.09	9.00%	69.50	0.00%	34.00%	12.95%	3246	8.0	2726	200	USD	#N/A N.A.	/	B3	/	#N/A N.A.
Распадская-12	05.22.12	2.76	11.22.08	7.50%	44.60	0.43%	36.49%	16.82%	3474	-12.8	2975	300	USD	B+e	/	Ba3	/	B+
Северсталь-09	02.24.09	0.32	02.24.09	8.63%	93.50	0.52%	30.66%	9.22%	2912	-152.1	2392	325	USD	BB	/	Ba2	/	#N/A N.A.
Северсталь-14	04.19.14	3.68	04.19.09	9.25%	41.13	-53.56%	33.32%	22.49%	3123	2175.1	2178	375	USD	BB	/	Ba2	/	BB
ТМК-09	09.29.09	0.89	03.29.09	8.50%	70.50	0.00%	53.21%	12.06%	5167	17.9	4647	300	USD	B+	/	Ba3	/	#N/A N.A.
Норникель-09	09.30.09	0.90	03.31.09	7.13%	88.50	0.00%	21.58%	8.05%	2004	8.3	1485	500	USD	BBB-	/	Baa2	/	BBB-
Телекоммуникационные																		
МТС-10	10.14.10	1.81	04.14.09	8.38%	71.44	-25.95%	28.38%	11.72%	2684	1801.1	2164	400	USD	BB	/	Ba2	/	BB+
МТС-12	01.28.12	2.75	01.28.09	8.00%	65.00	0.00%	24.14%	12.31%	2239	3.6	1740	400	USD	BB	/	Ba2	/	BB+
Вымпелком-09	06.16.09	0.60	12.16.08	10.00%	90.27	0.22%	27.83%	11.08%	2629	-27.6	2109	217	USD	BB+	/	Ba2	/	#N/A N.A.
Вымпелком-10	02.11.10	1.22	02.11.09	8.00%	97.42	31.65%	10.18%	8.21%	864	-2449.6	344	300	USD	BB+	/	Ba2	/	#N/A N.A.
Вымпелком-11	10.22.11	2.61	04.22.09	8.38%	64.83	-30.92%	26.07%	12.92%	2432	1525.3	1933	300	USD	BB+	/	Ba2	/	#N/A N.A.
Вымпелком-13	04.30.13	3.32	10.31.08	8.38%	55.56	11.30%	25.55%	15.07%	2346	-342.7	1401	1 000	USD	BB+	/	(P)Ba2	/	#N/A N.A.
Вымпелком-16	05.23.16	4.50	11.23.08	8.25%	47.64	9.82%	23.27%	17.32%	2055	-222.9	1173	600	USD	BB+	/	Ba2	/	#N/A N.A.
Вымпелком-18	04.30.18	4.69	10.31.08	9.13%	48.35	7.91%	22.52%	18.87%	1980	-170.9	1098	1 000	USD	BB+	/	(P)Ba2	/	#N/A N.A.
Мегафон	12.10.09	1.05	12.10.08	8.00%	93.08	0.05%	14.96%	8.59%	1342	0.7	822	375	USD	BB+	/	Ba2	/	BB+
Прочие																		
АФК-Система-11	01.28.11	1.98	01.28.09	8.88%	64.64	-0.02%	32.12%	13.73%	3057	7.6	2538	350	USD	BB	/	Ba3 /*	/	BB-
АЛРОСА, 2014	11.17.14	4.05	11.17.08	8.88%	57.14	4.35%	22.03%	15.53%	1994	-109.3	1049	500	USD	BB /*	/	Ba2	/	#N/A N.A.
Еврохим	03.21.12	2.91	03.21.09	7.88%	65.14	0.14%	23.29%	12.09%	2154	-1.8	1655	300	USD	BB	/	#N/A N.A.	/	BB
Иркут	04.10.09	0.44	04.10.09	8.25%	99.74	0.00%	8.81%	8.27%	727	4.2	207	125	USD	#N/A N.A.	/	#N/A N.A.	/	#N/A N.A.
КЗЭС-11	10.30.11	2.58	04.30.09	9.25%	60.00	0.00%	30.54%	15.42%	2880	4.3	2381	200	USD	B-	/	#N/A N.A.	/	B- /*
НКНХ-15	12.22.15	4.64	12.22.08	8.50%	57.41	0.00%	19.91%	14.81%	1719	-2.4	837	200	USD	#N/A N.A.	/	B1	/	B+
НМТП-12	05.17.12	2.80	11.17.08	7.00%	45.67	-0.01%	34.81%	15.33%	3307	4.8	2807	300	USD	BB+	/	Ba1	/	#N/A N.A.
Рольф-10	06.28.10	1.53	12.28.08	8.25%	85.17	0.00%	19.05%	9.69%	1751	5.7	1231	250	USD	B+	/	Ba3	/	#N/A N.A.
СИНЕК-15	08.03.15	5.19	02.03.09	7.70%	89.19	-0.24%	9.93%	8.63%	721	2.2	-161	250	USD	#N/A N.A.	/	Ba1	/	BBB-

Источник: Bloomberg, расчеты Альфа-Банка

Илл. 6. Доходность российских еврооблигаций банковского сектора


Илл. 7. Доходность российских корпоративных еврооблигаций



Источник: Reuters, расчеты Альфа-Банка

Информация

Управление долговых ценных бумаг и деривативов Торговые операции	Саймон Вайн, начальник Управления (7 495) 745 7896	
	Олег Артеменко, директор по финансированию (7 495) 785-7405	
	Константин Зайцев, вице-президент по торговым операциям (7-495) 785-7408	
	Михаил Грачев, вице-президент по торговым операциям (7-495) 785-7404	
	Игорь Панков, вице-президент по продажам (7 495) 786-4892	
	Владислав Корзан, вице-президент по продажам (7 495) 783-5103	
	Татьяна Мерлич, старший менеджер по международным продажам (7 495) 786-4897	
	Ольга Паркина, менеджер по продажам (7 495) 785-74-09	
	Аналитическая поддержка	Екатерина Леонова, старший аналитик по внутреннему долгу (7 495) 785-9678
		Денис Воднев, старший кредитный аналитик (7-495) 792-5847
Екатерина Журавлева, кредитный аналитик (7-495) 974-2515 доб. 7121		
Старший менеджер по работе на долговом рынке капитала	Михаил Авербах, аналитик по внешнедолговому рынку (7 495) 783-5029	
	Александр Шалагин (7 495) 795-3692	
Адрес	Проспект Академика Сахарова, 12 Москва Россия 107078	

© Альфа-Банк, 2008 г. Все права защищены.

Настоящий отчет и содержащаяся в нем информация являются исключительной собственностью Альфа-Банка. Несанкционированное копирование, воспроизводство и распространение настоящего материала, частично или полностью, в отсутствие разрешения Альфа-Банка в письменной форме строго запрещено.

Данный материал предназначен для распространения в Российской Федерации ОАО «Альфа-Банк» (далее Альфа-Банк). Он не предназначен для распространения среди частных инвесторов. Приведенная в данном материале информация получена из источников, которые, по мнению Альфа-Банка, являются надежными, Альфа-Банк, его руководящие и прочие сотрудники не делают заявлений и не дают заверений ни в прямой, ни в косвенной форме, относительно своей ответственности за точность, полноту такой информации и отсутствие в данном материале каких-либо важных сведений. Любая информация и любые суждения, приведенные в данном материале, могут быть изменены без предупреждения. Альфа-Банк не дает заверений и не заявляет, что упомянутые в данном материале ценные бумаги и (или) суждения предназначены для всех его получателей. Данный материал и содержащиеся в нем сведения носят исключительно информативный характер и не могут рассматриваться ни как приглашение или побуждение сделать оферту, ни как просьба купить или продать ценные бумаги или другие финансовые инструменты, или осуществить какую-либо иную инвестиционную деятельность. Альфа-Банк и его дочерние компании, руководящие сотрудники и прочие сотрудники всех этих структур, в т.ч. лица, участвующие в подготовке и издании данного материала, могут иметь отношения с маркет-мейкерами, а иногда и выступать в качестве таковых, а также в качестве консультантов, брокеров или представителей коммерческого или инвестиционного банка в отношении ценных бумаг, финансовых инструментов или компаний, упомянутых в данном материале, либо входить в органы управления таких компаний. Ценные бумаги с номиналом в иностранной валюте подвержены колебаниям валютного курса, которые могут привести к снижению их стоимости, цены или дохода от вложений в них. Кроме того, инвесторы, вкладывающие средства в ценные бумаги типа АДР, стоимость которых изменяется в зависимости от курса иностранных валют, берут на себя валютный риск. Вложения в России сопряжены со значительным риском, и поэтому инвесторы, прежде чем вкладывать средства в такие бумаги, должны провести собственное исследование и изучить экономические и финансовые показатели самостоятельно. Инвесторы должны обсудить со своими финансовыми консультантами риски, связанные с таким приобретением. Альфа-Банк и их дочерние компании могут публиковать данный материал в других странах. Поскольку распространение данной публикации на территории других государств может быть ограничено законом, лица, в чьем распоряжении окажется данный материал, должны быть информированы о таких ограничениях и соблюдать их. Любые случаи несоблюдения указанных ограничений могут рассматриваться как нарушение закона о ценных бумагах и других соответствующих законов, действующих в той или иной третьей стране. Примечание, касающееся законодательства США о ценных бумагах: Данная публикация распространяется в США компанией Alfa Capital Markets (USA) Inc. (далее «Alfa Capital»), являющейся дочерним предприятием Альфа-групп, постольку, поскольку это разрешено законодательством США по ценным бумагам и другими соответствующими законами и положениями. В этой связи Alfa Capital несет ответственность за содержание данного исследования. Лица, на территории США, получившие данную публикацию и желающие осуществить сделку с той или иной ценной бумагой или финансовым инструментом, анализируемым в ней, должны делать это только после уведомления об этом представителя Alfa Capital в США. Любые случаи несоблюдения данных ограничений могут рассматриваться как нарушение законодательства США о ценных бумагах.